

รายงานสถิติตามโครงการ “มันใจทั่วไทย รถใช้ GPS” ประจำเดือน เมษายน ๒๕๖๐

กรมการขนส่งทางบกได้ดำเนินโครงการ “มันใจทั่วไทย รถใช้ GPS” ตั้งแต่วันที่ ๒๕ มกราคม ๒๕๕๙ ในวันนี้ ศูนย์บริหารจัดการเดินรถระบบ GPS ได้เก็บรวบรวมข้อมูลและสรุปสถิติต่างๆที่เกี่ยวข้อง ประจำเดือน เมษายน ๒๕๖๐ สรุปผลการดำเนินการ ดังนี้

๑. จำนวนผู้ให้บริการ GPS ที่เชื่อมต่อข้อมูลกับกรมการขนส่งทางบก ๑๒๕ ราย
๒. จำนวนผู้ให้บริการ GPS และจำนวนรุ่นที่ได้รับการรับรองจากกรมการขนส่งทางบก

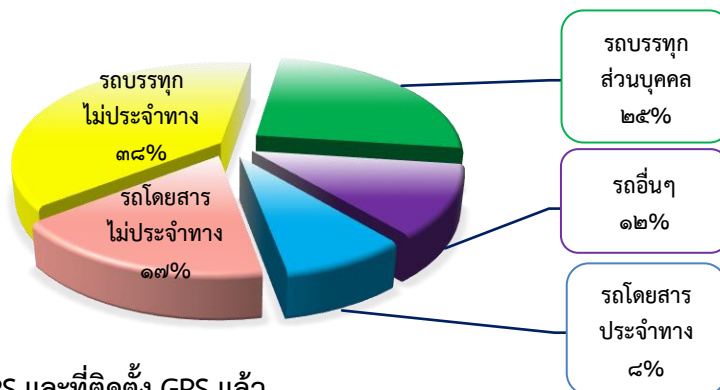
จำนวนผู้ให้บริการ GPS ที่ได้รับการรับรอง	จำนวนรุ่น GPS ที่ได้รับการรับรอง
๘๔	๑๘๙



๓. จำนวนรถที่เชื่อมต่อข้อมูลกับศูนย์ GPS

หน่วย : คัน

รถโดยสารประจำทาง	รถโดยสารไม่ประจำทาง	รถบรรทุกไม่ประจำทาง	รถบรรทุกส่วนบุคคล	รถอื่นๆ	รวม
๑๕,๑๓๗	๓๒,๑๓๓	๗๐,๒๕๑	๔๕,๑๘๖	๒๑,๗๐๘	๑๘๔,๔๑๕

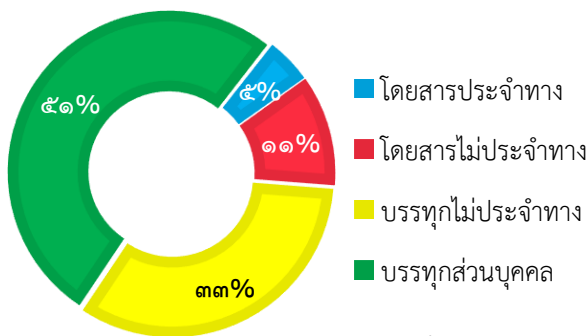


๔. จำนวนรถที่ต้องติดตั้ง GPS และที่ติดตั้ง GPS แล้ว

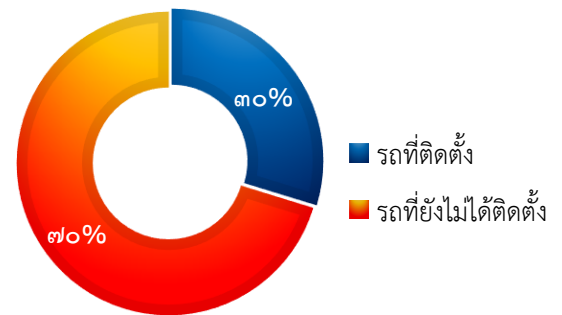
ประเภทรถ	จำนวนรถที่ต้องติดตั้ง (คัน)	จำนวนรถที่ติดตั้งแล้ว (คัน)	จำนวนรถที่ติดตั้งแล้ว (ร้อยละ)
โดยสาร			
● ประจำทาง	๒๔,๘๙๘	๑๓,๙๔๕	๕๖.๐๑
- หมวด ๑	๕,๑๕๖	๑,๙๕๒	๓๗.๘๖
- หมวด ๒	๙,๐๗๓	๘,๐๔๔	๘๘.๖๖
- หมวด ๓	๑๐,๖๖๙	๓,๙๔๙	๓๗.๐๑
● ไม่ประจำทาง	๖๐,๒๘๐	๓๒,๑๓๓	๕๓.๓๑
รวม	๘๕,๑๗๘	๔๖,๐๗๘	๕๔.๑๐

ประเภทรถ	จำนวนรถที่ต้องติดตั้ง (คัน)	จำนวนรถที่ติดตั้งแล้ว (คัน)	จำนวนรถที่ติดตั้งแล้ว (ร้อยละ)
รถบรรทุก			
● ไม่ประจำทาง	๑๗๙,๙๒๐	๗๐,๒๕๑	๓๙.๐๕
● ส่วนบุคคล	๒๗๘,๐๙๗	๔๕,๑๘๖	๑๖.๒๕
รวม	๔๕๘,๐๑๗	๑๑๕,๔๓๗	๒๕.๒๐
รวมทั้งหมด	๕๔๓,๑๙๕	๑๖๑,๕๑๕	๒๙.๗๓

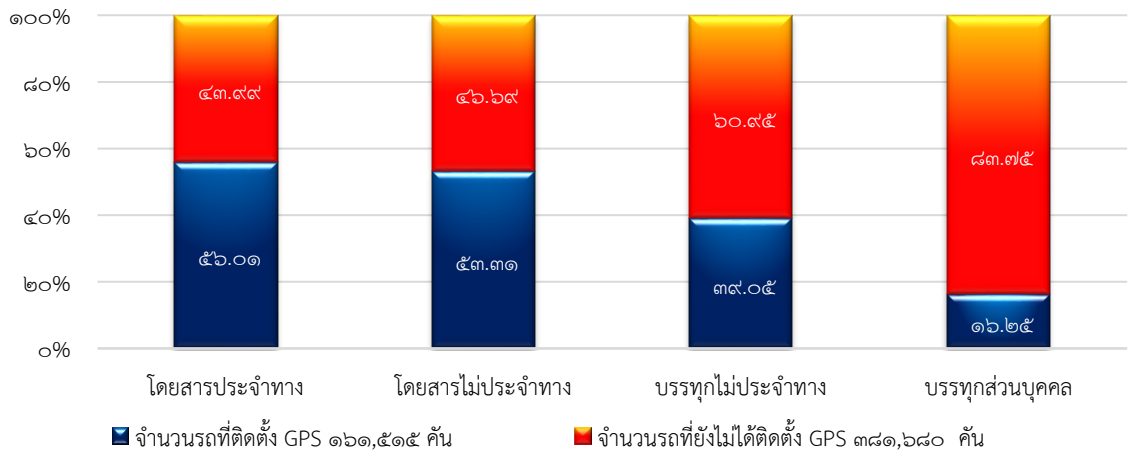
ร้อยละจำนวนรถที่ต้องติดตั้ง GPS



ร้อยละจำนวนรถรวมทุกประเภทที่ติดตั้ง GPS และที่ยังไม่ได้ติดตั้ง



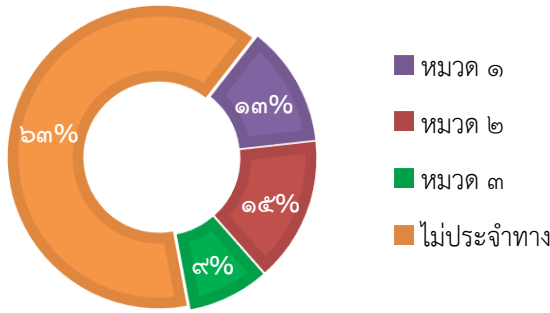
ร้อยละจำนวนรถที่ติดตั้ง GPS และที่ยังไม่ได้ติดตั้ง แยกเป็นรายประเภท



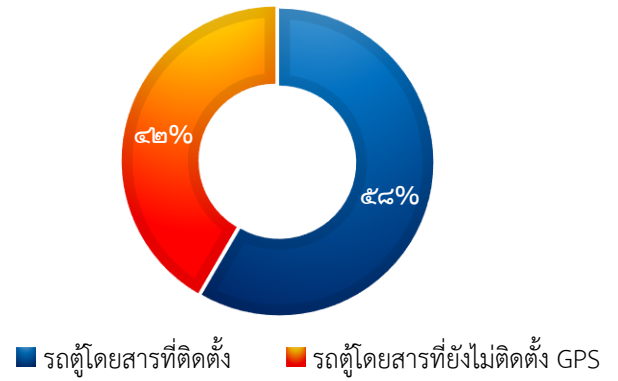
๕. จำนวนรถตู้โดยสารที่ต้องติดตั้ง GPS และที่ติดตั้ง GPS แล้ว

ประเภทรถ	จำนวนรถที่ต้องติดตั้ง (คัน)	จำนวนรถที่ติดตั้งแล้ว (คัน)	จำนวนรถที่ติดตั้งแล้ว (ร้อยละ)
ประจำทาง	๑๔,๘๒๙	๙,๒๒๑	๖๒.๒๐
- หมวด ๑	๕,๑๕๖	๑,๙๕๒	๓๗.๘๙
- หมวด ๒	๖,๒๐๐	๕,๐๙๘	๘๒.๒๓
- หมวด ๓	๓,๔๗๓	๒,๑๗๑	๖๒.๕๑
ไม่ประจำทาง	๒๕,๗๘๘	๑๔,๔๘๗	๕๖.๑๘
รวมทั้งหมด	๔๐,๖๑๗	๒๓,๗๐๘	๕๘.๓๗

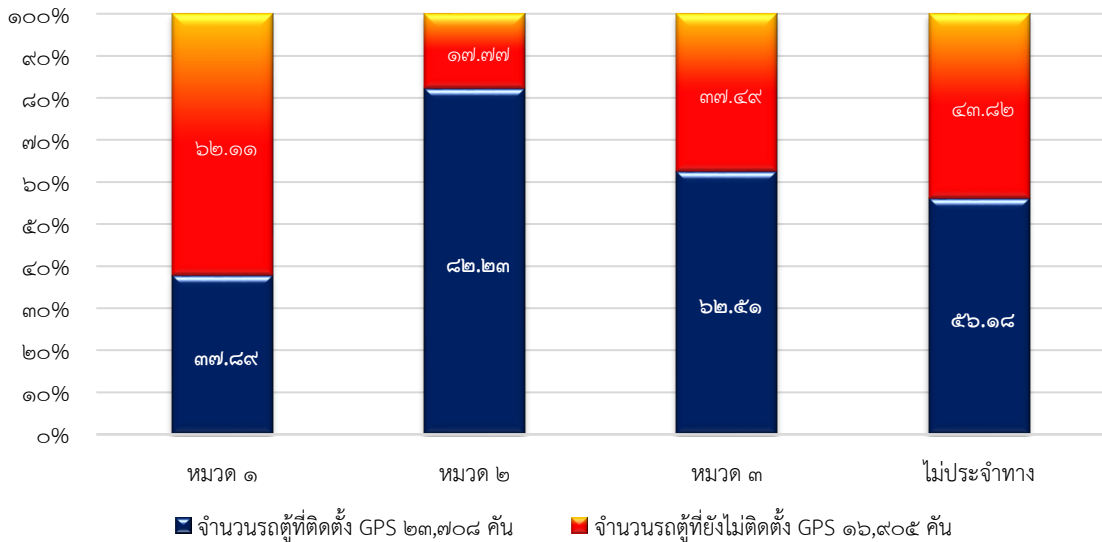
ร้อยละจำนวนรถตู้โดยสารที่ต้องติดตั้ง GPS



ร้อยละจำนวนรถตู้โดยสารที่ติดตั้ง GPS แล้ว และที่ยังไม่ได้ติดตั้ง



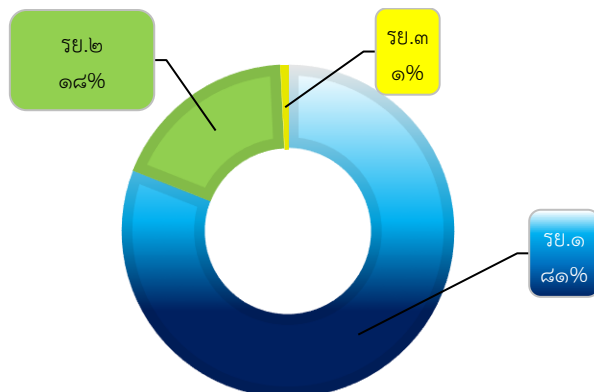
ร้อยละรถตู้โดยสารที่ติดตั้ง GPS และยังไม่ได้ติดตั้ง แยกเป็นรายประเภท



๖. จำนวนรถพยาบาลที่เชื่อมต่อข้อมูลกับศูนย์ GPS

หน่วย : คัน

รย. ๑	รย. ๒	รย. ๓	รวม
๗๓๖	๑๖๖	๗	๙๐๙

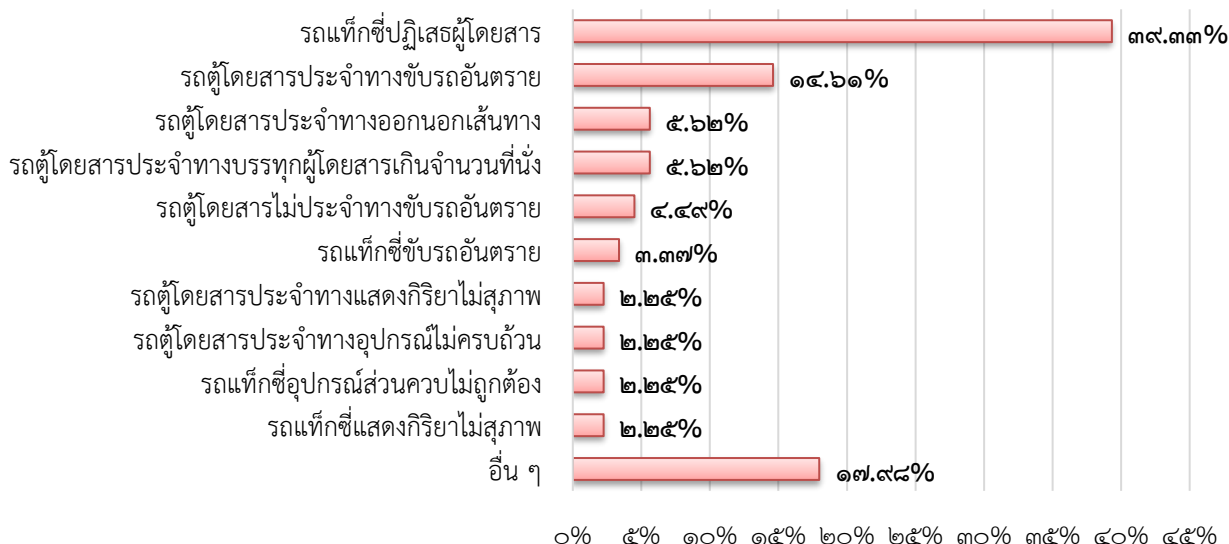


๗. จำนวนผู้ร้องเรียนผ่าน Application “DLT GPS”

ศูนย์ฯ GPS ได้รับเรื่องร้องเรียนที่ผ่าน Application “DLT GPS” บนโทรศัพท์มือถือในเดือนเมษายน ๒๕๖๐ จำนวน ๘๙ โดยเป็นเรื่องร้องเรียนต่างๆ ดังนี้

๖.๑ รถแท็กซี่ปฏิเสธผู้โดยสาร	จำนวน ๓๕ เรื่อง
๖.๒ รถตู้โดยสารประจำทางขับรถอันตราย	จำนวน ๑๓ เรื่อง
๖.๓ รถตู้โดยสารประจำทางบรรทุกผู้โดยสารเกินจำนวนที่นั่ง	จำนวน ๕ เรื่อง
๖.๔ รถตู้โดยสารประจำทางออกนอกเส้นทาง	จำนวน ๕ เรื่อง
๖.๕ รถตู้โดยสารไม่ประจำทางขับรถอันตราย	จำนวน ๔ เรื่อง
๖.๖ รถแท็กซี่ขับรถอันตราย	จำนวน ๓ เรื่อง
๖.๗ รถแท็กซี่แสดงกิริยาไม่สุภาพ	จำนวน ๒ เรื่อง
๖.๘ รถแท็กซี่อุปกรณ์ส่วนควบไม่ถูกต้อง	จำนวน ๒ เรื่อง
๖.๙ รถตู้โดยสารประจำทางอุปกรณ์ไม่ครบถ้วน	จำนวน ๒ เรื่อง
๖.๑๐ รถตู้โดยสารประจำทางแสดงกิริยาไม่สุภาพ	จำนวน ๒ เรื่อง
๖.๑๑ อื่นๆ	จำนวน ๑๖ เรื่อง

ร้อยละเรื่องร้องเรียนผ่าน DLT GPS



จากร้อยละเรื่องร้องเรียนผ่าน DLT GPS มีผู้ร้องเรียนเรื่องรถแท็กซี่ปฏิเสธผู้โดยสารมากที่สุดจำนวน ๓๕ เรื่อง คิดเป็นร้อยละ ๓๙.๓๓ ซึ่งศูนย์ฯ GPS ได้ส่งเรื่องร้องเรียนให้กองตรวจการขนส่งทางบกเพื่อดำเนินการต่อไป

๘. การวิเคราะห์การกระทำผิดจากระบบ GPS ประจำเดือนเมษายน ๒๕๖๐

สรุปในภาพรวมรถทุกประเภทที่ติดตั้ง GPS ๑๖๑,๕๑๕ คัน มีการกระทำผิด ในเดือนเมษายนจำนวน ๖๖,๓๕๑ คัน คิดเป็นร้อยละ ๔๑.๐๘ โดยจำแนกเป็น

- ใช้ความเร็วเกิน ร้อยละ ๔.๗๓
- ไม่แสดงตัว ร้อยละ ๑๘.๓๒
- ชั่วโมงการทำงานเกิน ร้อยละ ๑๘.๐๓

จากรายงานสถิติการกระทำผิดจากระบบ GPS (รายละเอียดในภาคผนวก) สามารถวิเคราะห์การกระทำผิดได้ ดังนี้

๑) การใช้ความเร็วเกินกว่าที่กำหนด

จากตารางที่ ๑.๑,๑.๒ และกราฟที่ ๑ ในภาคผนวกแสดงให้เห็นว่ารถโดยสารประจำทางเป็นรถที่ใช้ความเร็วเกินมากที่สุด คิดเป็นค่าเฉลี่ยร้อยละ ๑๙.๗๓ รองลงมาคือรถโดยสารไม่ประจำทาง ค่าเฉลี่ยร้อยละ ๑๐.๑๘ รถบรรทุกส่วนบุคคล ค่าเฉลี่ยร้อยละ ๑.๖๖ และรถบรรทุกไม่ประจำทาง ค่าเฉลี่ยร้อยละ ๑.๑๙ ตามลำดับ และยังพบว่ารถโดยสารประจำทางมีการกระทำความผิดจากการใช้ความเร็วเกินเป็นจำนวนมากในวันที่ ๑๒ เมษายน ๒๕๖๐ คิดเป็นร้อยละ ๒๔.๐๙ และวันที่ ๑๗ เมษายน ๒๕๖๐ คิดเป็นร้อยละ ๒๔.๐๖ ซึ่งเป็นช่วงที่ประชาชนใช้รถโดยสารประจำทาง ในการเดินทางไป-กลับภูมิลำเนา ในช่วงเทศกาลสงกรานต์

๒) การไม่แสดงตนของพนักงานขับรถ

จากตารางที่ ๑.๑,๑.๒ และกราฟที่ ๒ ในภาคผนวกแสดงให้เห็นว่าพนักงานขับรถโดยสารประจำทางไม่แสดงตนมากที่สุด คิดเป็นค่าเฉลี่ยร้อยละ ๒๙.๗๒ รองลงมาคือรถบรรทุกไม่ประจำทาง ค่าเฉลี่ยร้อยละ ๒๐.๗๒ รถโดยสารไม่ประจำทาง ค่าเฉลี่ยร้อยละ ๑๔.๖๓ และรถบรรทุกส่วนบุคคล ค่าเฉลี่ยร้อยละ ๑๓.๒๓ ตามลำดับ ซึ่งจะเห็นได้ว่าในช่วงต้นเดือนเมษายนมีพนักงานขับรถไม่แสดงตนสูง แต่จะมีแนวโน้มลดลงในช่วงปลายเดือน

๓) การขับรถเกินชั่วโมงการทำงานของพนักงานขับรถ

จากตารางที่ ๑.๑,๑.๒ และกราฟที่ ๓ แสดงให้เห็นว่าพนักงานขับรถโดยสารประจำทางขับรถเกินชั่วโมงการทำงานมากที่สุด คิดเป็นค่าเฉลี่ยร้อยละ ๓๙.๒๒ รองลงมาคือรถบรรทุกไม่ประจำทาง ค่าเฉลี่ยร้อยละ ๒๐.๙๔ รถบรรทุกส่วนบุคคล ค่าเฉลี่ยร้อยละ ๑๒.๙๕ และรถโดยสารไม่ประจำทาง ค่าเฉลี่ยร้อยละ ๘.๓๙ ตามลำดับ และยังพบว่าพนักงานขับรถโดยสารประจำทางกระทำความผิดจากการขับรถเกินชั่วโมงการทำงานเป็นจำนวนมากในวันที่ ๑๒ เมษายน ๒๕๖๐ คิดเป็นร้อยละ ๕๑.๙๗ และ วันที่ ๑๗ เมษายน ๒๕๖๐ คิดเป็นร้อยละ ๔๗.๗๘ ซึ่งเป็นช่วงที่ประชาชนใช้รถโดยสารประจำทางในการเดินทางไป-กลับภูมิลำเนา ในช่วงเทศกาลสงกรานต์

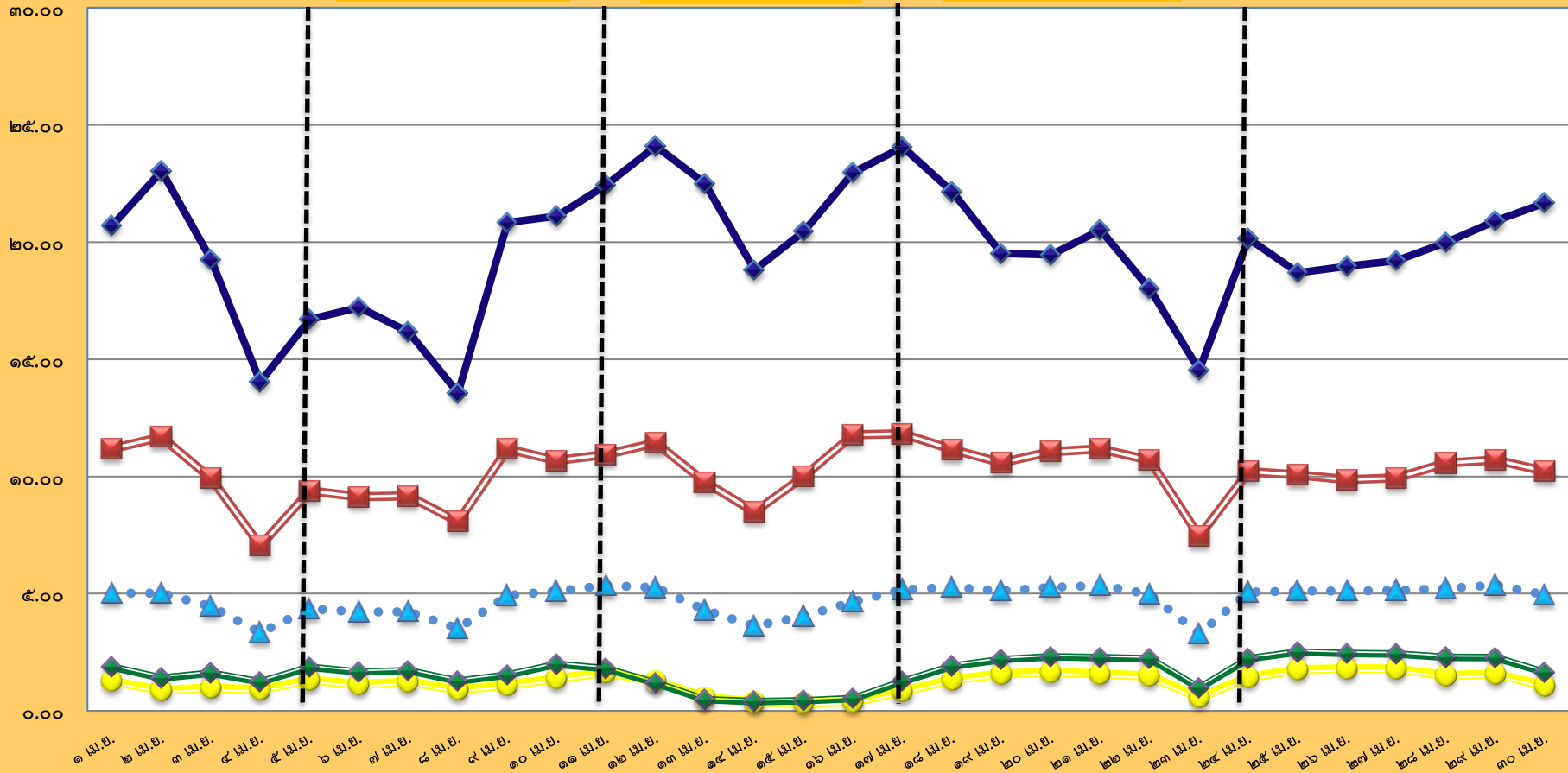
๔) การกระทำความผิดของรถตู้โดยสารประจำทาง หมวด ๒ (บขส.) ที่มีความเร็วเกิน

จากตารางที่ ๒.๑ และกราฟที่ ๔ พบว่าในเดือนเมษายนรถตู้โดยสารประจำทาง หมวด ๒ (บขส.) มีการกระทำความผิดเนื่องจากความเร็วเกินโดยเฉลี่ยทั้งเดือนคิดเป็นร้อยละ ๒๐.๔๒ ใช้ความเร็วเกินมากที่สุดในวันที่ ๑๗ เมษายน ๒๕๖๐ คิดเป็นร้อยละ ๒๗.๐๐ ซึ่งเป็นช่วงที่ประชาชนใช้รถตู้โดยสารประจำทาง หมวด ๒ (บขส.) ในการเดินทางกลับจากภูมิลำเนายังกรุงเทพมหานคร ในช่วงเทศกาลสงกรานต์

กราฟที่ ๑ ร้อยละรถที่ใช้ความเร็วเกิน

สถิติรถที่ความเร็วเกินในรถแต่ละประเภท (ร้อยละ)

ร้อยละ

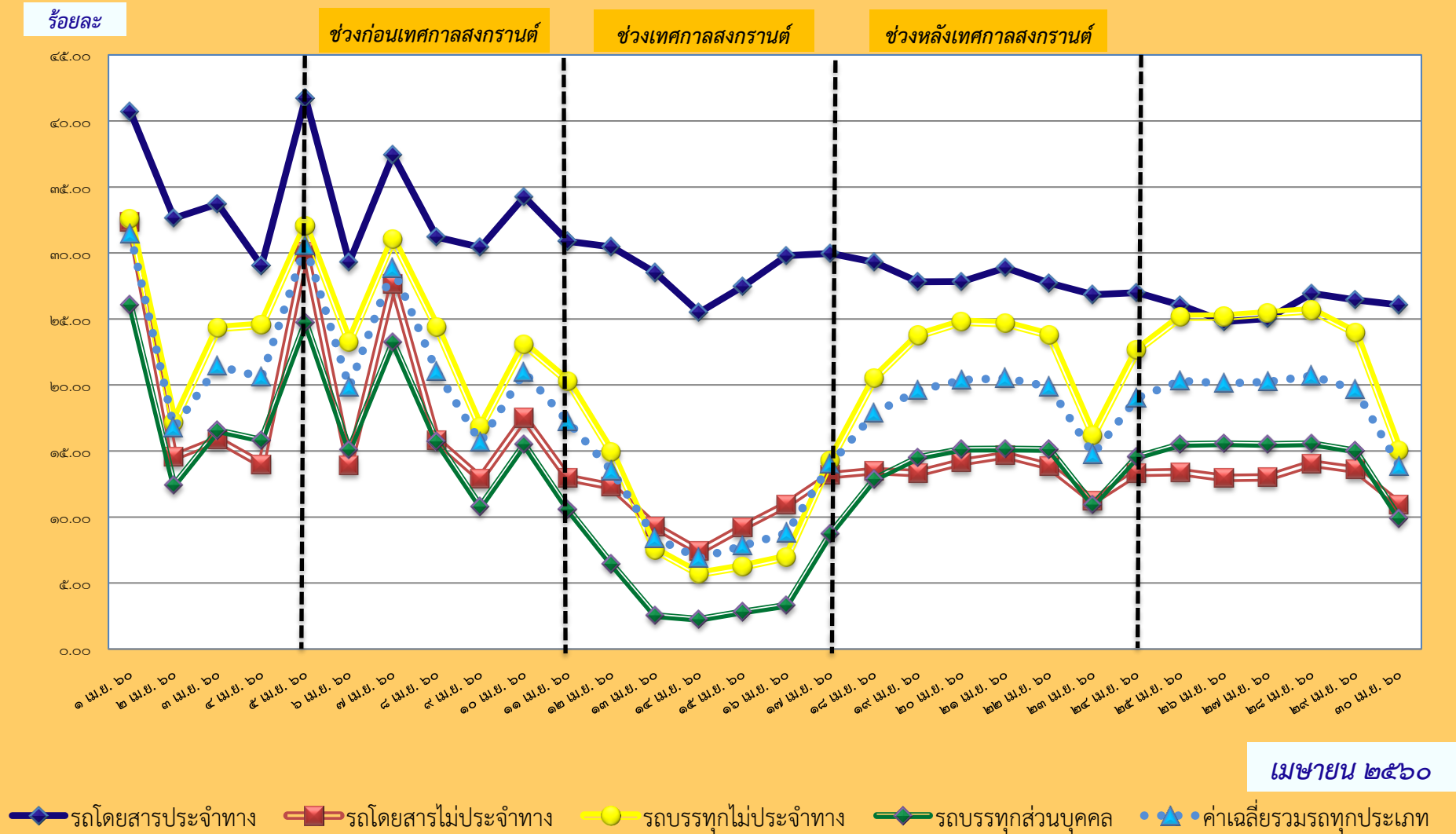


เมษายน ๒๕๖๐

- ◆ รถโดยสารประจำทาง
- รถโดยสารไม่ประจำทาง
- รถบรรทุกไม่ประจำทาง
- ◆ รถบรรทุกส่วนบุคคล
- ▲ ค่าเฉลี่ยรวมรถทุกประเภท

กราฟที่ ๒ ร้อยละการไม่แสดงตนของพนักงานขับรถ

สถิติการไม่แสดงตนของพนักงานขับรถในรถแต่ละประเภท (ร้อยละ)



กราฟที่ ๓ ร้อยละการทำงานเกินของพนักงานขับรถ

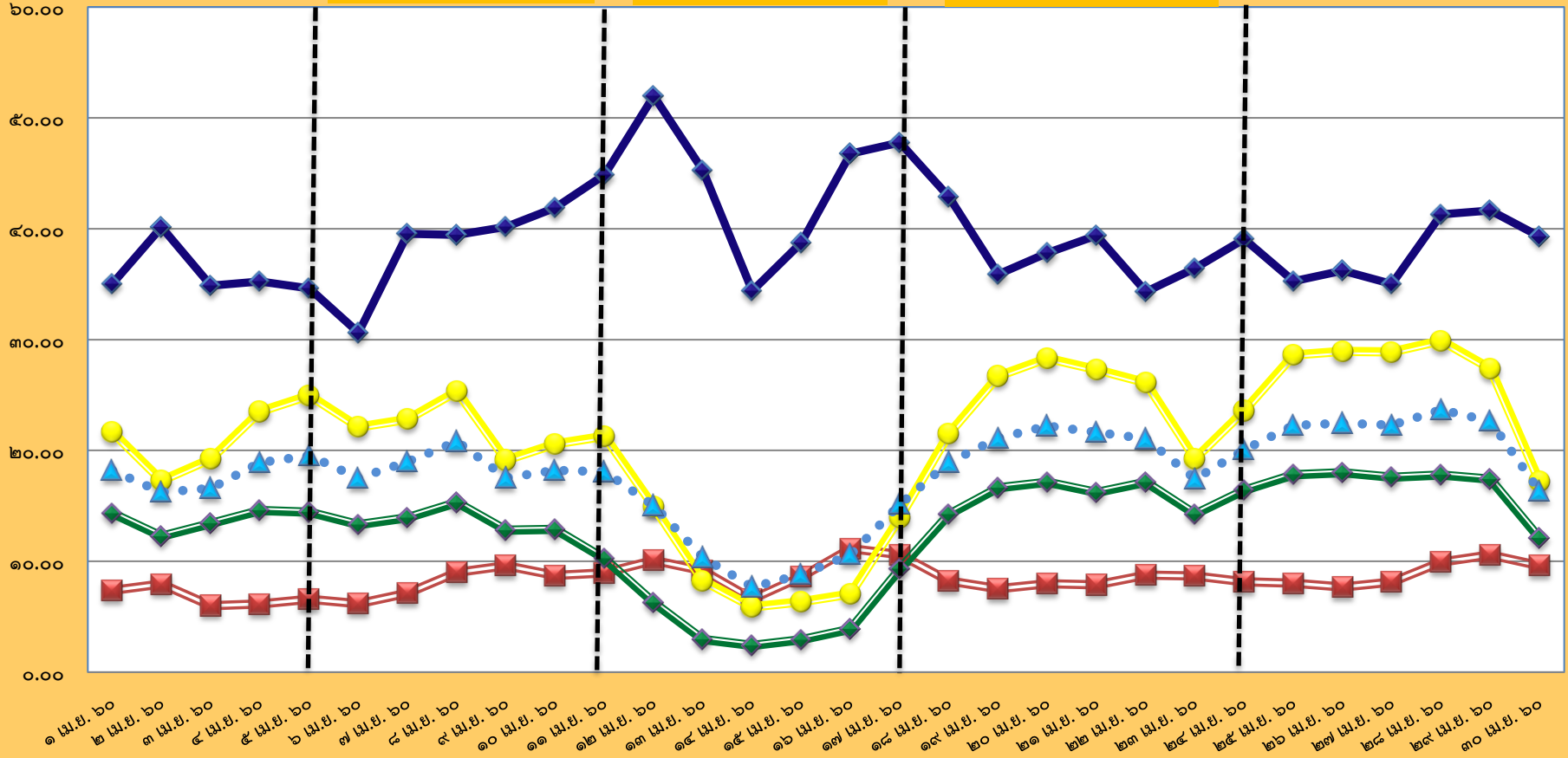
สถิติการทำงานเกินของพนักงานขับรถในรถแต่ละประเภท (ร้อยละ)

ร้อยละ

ช่วงก่อนเทศกาลสงกรานต์

ช่วงเทศกาลสงกรานต์

ช่วงหลังเทศกาลสงกรานต์



เมษายน ๒๕๖๐

- ◆ รถโดยสารประจำทาง
- รถโดยสารไม่ประจำทาง
- รถบรรทุกไม่ประจำทาง
- ◆ รถบรรทุกส่วนบุคคล
- ▲ ค่าเฉลี่ยรวมรถทุกประเภท

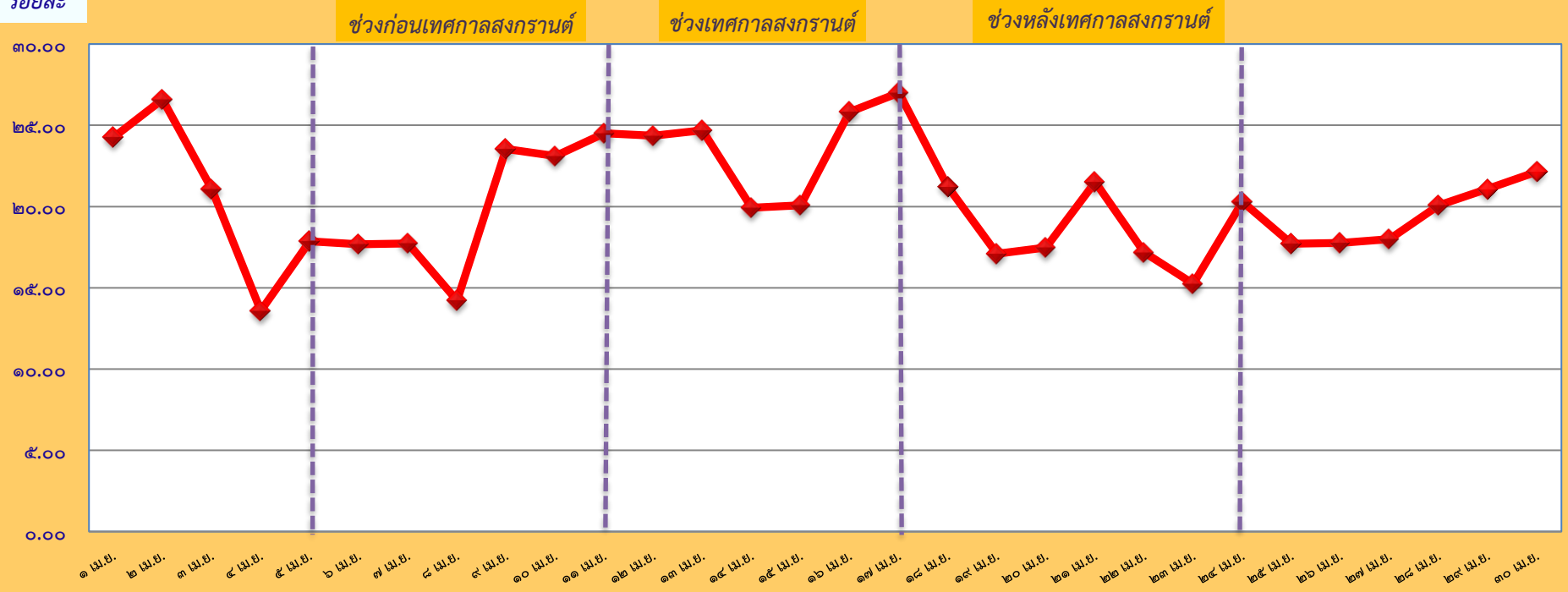
ตารางที่ ๒.๑ การกระทำความผิดของรถตู้โดยสารประจำทาง หมวด ๒ (บขส.)จากระบบ GPS

พื้นที่	วันที่	วันที่																													
		๑ เม.ย.	๒ เม.ย.	๓ เม.ย.	๔ เม.ย.	๕ เม.ย.	๖ เม.ย.	๗ เม.ย.	๘ เม.ย.	๙ เม.ย.	๑๐ เม.ย.	๑๑ เม.ย.	๑๒ เม.ย.	๑๓ เม.ย.	๑๔ เม.ย.	๑๕ เม.ย.	๑๖ เม.ย.	๑๗ เม.ย.	๑๘ เม.ย.	๑๙ เม.ย.	๒๐ เม.ย.	๒๑ เม.ย.	๒๒ เม.ย.	๒๓ เม.ย.	๒๔ เม.ย.	๒๕ เม.ย.	๒๖ เม.ย.	๒๗ เม.ย.	๒๘ เม.ย.	๒๙ เม.ย.	๓๐ เม.ย.
กรุงเทพมหานคร	จำนวน(คัน)	๑๓๖	๒๓๔	๒๘๓	๖๑	๑๑๘	๑๔๐	๑๐๗	๙๔	๒๔๔	๑๖๒	๑๙๙	๒๘๐	๓๒๒	๒๕๒	๒๖๓	๒๙๒	๓๐๖	๒๒๑	๑๕๗	๑๖๒	๑๓๔	๑๕๖	๑๑๐	๑๕๔	๑๔๗	๑๕๐	๑๗๕	๑๘๒	๒๙๙	๒๗๗
	ร้อยละ	๒.๘๐	๔.๘๑	๕.๗๘	๑.๒๒	๒.๓๗	๒.๘๑	๒.๑๒	๑.๘๖	๔.๘๘	๓.๒๔	๓.๙๖	๕.๕๗	๖.๔๑	๕.๐๑	๕.๒๓	๕.๘๑	๖.๐๘	๔.๓๙	๓.๑๒	๓.๒๒	๒.๖๖	๓.๑๐	๒.๑๘	๓.๐๖	๒.๙๒	๒.๙๗	๓.๔๖	๓.๕๙	๕.๘๗	๕.๔๓
ทั่วประเทศ	จำนวน(คัน)	๑,๑๗๖	๑,๒๙๓	๑,๐๓๒	๖๗๗	๘๙๐	๘๘๑	๘๙๔	๗๑๗	๑,๑๗๗	๑,๑๕๕	๑,๒๓๒	๑,๒๒๔	๑,๒๔๑	๑,๐๐๒	๑,๐๑๐	๑,๒๙๙	๑,๓๕๘	๑,๐๖๗	๘๖๐	๘๗๙	๑,๐๘๓	๘๖๕	๗๖๘	๑,๐๒๒	๘๙๓	๘๙๗	๙๑๑	๑,๐๑๗	๑,๐๗๕	๑,๑๒๘
	ร้อยละ	๒๔.๒๕	๒๖.๕๙	๒๑.๐๘	๑๓.๕๘	๑๗.๘๖	๑๗.๖๘	๑๗.๗๓	๑๕.๒๑	๒๓.๕๔	๒๓.๑๑	๒๔.๕๑	๒๔.๓๕	๒๔.๖๙	๑๙.๙๓	๒๐.๐๘	๒๕.๘๓	๒๗.๐๐	๒๑.๒๒	๑๗.๐๙	๑๗.๔๗	๒๑.๕๑	๑๗.๑๘	๑๕.๒๕	๒๐.๓๐	๑๗.๗๑	๑๗.๗๖	๑๗.๙๙	๒๐.๐๘	๒๑.๐๙	๒๒.๑๕

กราฟที่ ๔ ร้อยละรถตู้โดยสารที่มีความเร็วเกิน

สถิติรถตู้โดยสารประจำทาง หมวด ๒ (บขส.)ที่มีความเร็วเกิน (ร้อยละ)

ร้อยละ



เมษายน ๒๕๖๐